

# Note de siguranta

---

In concordanta cu regulile de siguranta va aducem in atentie faptul ca aceste blituri nu sunt concepute pentru functionalitate in exterior, in conditii de umezeala sau in locuri cu foarte mult praf si ca nu trebuiesc folosite dupa ce au suferit schimbari bruste de temperatura care ar putea cauza condensare. Trebuiesc folosite intotdeauna la o priza care are impamantare.

Sub nici o forma nu trebuie inserat vreun obiect in gaurile de ventilare ale produsului.

Unitatea poate retine tensiune pentru o perioada indelungata de timp, chiar si dupa deconectarea de la priza.

Nu folositi produsul fara permisiune in zone cu restrictii (ex: spitale)

Nu folositi produsul in medii ce contin explozive.

## Tuburile de flash si lampile de modelare

Tuburile de flash si lampile de modelare in functiune sunt foarte fierbinti

Nu atingeti niciodata tubul sau lampa inainte ca acestea sa se fi racit (30 de min.) si nu inainte de a deconecta produsul de la alimentare.

Nu declansati blitul de la distante mici (mai putin de 1m) direct in fata unei persoane si evitati sa priviti direct in lampa.

Mentineti o distanta minima de 1m de orice material inflamabil

Mentineti o distanta generoasa fata de alte unitati in functiune (alte flash-uri)

## Transport

Transportati aceste unitati cu grija, fie in gentile de transport originale fie in alte medii care le pot proteja de lovituri si zguduiri.

Transportul trebuie facut doar atunci cand blitul este complet descarcat. Asteptati macar 30 de min. dupa deconectarea de la priza inainte de a il transporta.

Nu scapati blitul (pericol de a afecta tubul de iluminare)

## Cablul de alimentare

Pentru a garanta functionarea in siguranta a produsului, va rugam folositi cablul de alimentare original.

Cablul trebuie sa fie certificat HAR sau VDE, semnele se pot vedea pe maneca cablului.

Cablul trebuie ales in functie de clasa de consum al produsului.

Nu folositi un adaptor de triplu stecher pentru a alimenta mai multe blituri de la aceeasi priza.

Sistemele de flash stocheaza energie electrica in condensatori de mare capacitate.

Pentru siguranta, nu dezamblati niciodata un blit.

Doar service-urile autorizate si ingineri autorizati ar trebui sa desfacă si sa incerce sa repare o unitate de flash.

Condensatori defectie ar putea exploda daca unitatea este pusa in functiune. Nu porniti niciodata o unitate de blit daca aceasta s-a defectat.

Nu conectati la priza o unitate de flash fara lampa de modelare sau tubul de flash, deoarece contactele interioare ale acestora sunt in tensiune iar atingerea accidentala a lor pot provoca moartea.

# Funcții de baza incluse

---

Urmatoarele funcții de baza sunt ușor de accesat și sunt similare cu modelele mai echi ale flash-urilor compacte Elinchrom:

- Butoanele de putere
- Buton Lampa de modelare (modelare / minim / maxim / oprit)
- Buton fotocelula oprit/pornit
- Buton “Bip” confirmare de încărcare oprit/pornit
- Buton flash de test
- Mufa sincronizare Jack 3.5 mm
- Noul EL Skyport Trigger și Telecomanda wireless. Nota: Pentru a funcționa, Transceiver-ul încorporat necesită Transmitter-ul opțional EL-Skyport.

## Funcții Programabile avansate

---

Toate funcțiile și caracteristicile pot fi personalizate.

Va rugăm să citiți cu atenție pașii de configurare ale caracteristicilor și funcțiilor.

### **Control virtual al flash-ului (Virtual – flash – control -VFC)**

Această funcție oprește lampile de modelare ale unităților, după o declanșare. Scopul este să vi se ofere o confirmare vizuală asupra faptului că toate unitățile declanșează corespunzător.

### **Opțiune de reglare a lampii de modelare în raport cu puterea (PMS)**

Când se folosesc flash-uri compacte de puteri diferite (ex: 200 și 400) lampa de modelare poate fi redusă cu -1 stop pentru un raport vizual mai bun.

### **Celula fotosensibilă – modurile automat și manual**

Unele aparate foto declanșează mai multe flash-uri înainte de cel principal, fie pentru eliminarea efectului de “ochii roșii” fie pentru comunicare cu alte blituri. În acest caz o fotocelula normală ar declanșa cu primele flash-uri, ratând astfel sincronizarea cu obturatorul. Pentru a evita sincronizarea incorectă, sistemul inteligent Elinchrom Eye-Cell detectează automat pre-flash-urile aparatului foto. Funcția Eye-Cell poate fi automată în modul automat sau în cel manual, permițând inclusiv configurarea pre-flash-urilor de LED. (Acest mod este pentru utilizatori avansați, va rugăm să citiți cu atenție instrucțiunile de utilizare înainte de a schimba parametri)

### **Confirmarea audio de încărcare**

Utilizatorul poate schimba lungimea “bip”-ului auditiv de la 70 la 490 de milisecunde.

## **EL-Skyport – declansare radio si control de la distanta**

Pentru declansarea de la distanta si reglarea puterii de la distanta sau pentru oprirea si pornirea lampii de modelare, este necesara achizitionarea separata a transmitter-ului EL-Skyport.

Grupul si frecventa de canal pot fi selectate individual pentru fiecare unitate in parte.

## **Ajustari putere si lampa de modelare**

In modul normal lampa de modelare si puterea flash-ului sunt ajustate in pasi de 1/10 pentru fiecare apasare. Acesti pasi pot fi schimbati din 1/10 in 7/10 sau un f-stop intreg.

## **Control ventilator racire**

Ventilatorul de racire porneste automat daca temperatura unitatii creste. Microprocesorul controleaza temperatura unitatii si a ventilatorului. Daca ventilatia este obturata sau daca ventilatorul nu functioneaza pe ecranul unitatii va aparea E8.

# Inainte sa incepeti.

---

Unitatile D-lite RX One sunt construite pentru functionare la electricitate cu valori cuprinse intre 90-260V / 50 – 60Hz. Inainte de prima pornire, va rugam sa verificati ca lampa de modelare primita este corespunzatoare cu voltajul. Unitatile D-lite RX One au baioneta si inel de incuiere pentru fixarea si prinderea tuturor accesoriilor Elinchrom si Prolinca.

Baioneta reflectorului este compatibila cu reflectoare si softbox-uri de pana la 1.5kg, ex.: Rotalux 100X100 cm.

Va rugam sa indepartati capacul negru de protectie. Nu folositi unitatea fara indepartarea capacului de protectie!

## Instructiuni de operatiune:

1. Verificati ca voltajul lampii de modelare este corect.
2. Verificati ca butonul principal (2) este in pozitia de oprit (OFF)
3. Inserati cablul de alimentare in soclul de alimentare (1) al blitului si conectati-l la o priza cu impamantare.
4. Folosind butonul principal (2) porniti unitatea (ON)
5. Reglati puterea folosind Panoul de comanda (10)



# Buton si sigurante

---

## Priza

Folositi doar cablul Elinchrom livrat. Opriti unitatea inainte de a conecta cablul la priza.

## Siguranta pentru lampa de modelare

Tipul 5x20mm, 4 AT

Opriti unitatea si inlocuiti siguranta arsa cu una noua si de valoare corecta. Siguranta protejeaza circuitul de alimentare al lampii de modelare, al lampii si astfel al tubului de flash.

# Panoul de control

---



1. Alimentare, include si locasul de siguranta
  2. Buton pornire/oprire
  3. Siguranta lampa de modelare
  4. Buton de test
  5. Mufa de sincronizare / 3.5mm jack
  6. Display putere / indicator incarcare/descarcare
  7. Buton de pornire/oprire a indicatorului
  13. Suport standard spigot
  14. Suport umbrela Elinchrom (7mm diametru)
  15. Surub strangere pentru suport
- audio de incarcare
8. Buton pornire/oprire a fotocelulei de declansare – programabil
  9. Receptor fotocelula
  10. Butoane de reglare a puterii / butoane de programare in modul avansat
  11. Buton lampa de modelare (in raport/min/max/oprire)
  12. Maner de reglare cu atasament de umbrela

# Caracteristici programabile – resetare

---

In cazul in care veti avea vreodata nevoie sa resetati unitatea la caracteristicile si setarile de fabrica, va rugam urmariti instructiunile de mai jos:

1. Opriti unitatea de la buton
2. Apasati butoanele de putere sus si putere jos concomitent si porniti unitatea
3. Ecranul ar trebui sa clipeasca in mod repetat
4. Eliberati butoanele

## Caracteristici si optiuni lampa de modelare

---

### Moduri lampa de modelare:

> **Optiuni:** Apasati butonul de “modelling” pentru a porni lampa de modelare in raport proportional, minim, maxim sau oprit

> **Indicator LED:** LED pornit: numai in modul de proportie  
LED Oprit: in minim/maxim/oprit

**Va rugam folositi numai lampi de modelare Elinchrom cu o putere maxima de 100W (efectiva 150W).**

### Optiuni Visual Flash Control (VFC)

> **Intrare in mod VFC:**

1. Apasati butonul de lampa de modelare pentru cel putin 2 secunde, pana cand pe ecran apare “FX” (F=0 sau 1) pentru a accesa modul de optiuni al VFC.
2. Folositi butoanele de putere pentru a schimba optiunile in felul urmatoar:
  - “F.0” : VFC = Oprit. Lampa de modelare va ramane pornita dupa Flash
  - “F.1” : VFC = Pornit. Lampa de modelare se opreste in timpul reincarcarii uitatii
3. Ecranul reintra in modul normal dupa aproximativ 4 secunde, daca nu se apasa nici un alt buton din panel.
4. Modul prestabilit este “F.0”, VFC = Oprit

### Optiuni putere proportionala lampa de modelare (PMS)

#### (Cand folositi unitati de diferite puteri)

→ **Accesare menu**

1. Apasati butonul lampii de modelare pentru mai mult de 2 secunde pentru a accesa Menul lampii de modelare. Afisajul va arata “F.X”, apoi apasati inca o data butonul lampii de modelare pentru a accesa menul PMS, afisajul va arata “-X”
2. Folositi butoanele de putere pentru a schimba urmatoarele functii:
  - “-0”: PMS = Oprit, lampa de modelare este setata la putere maxima
  - “-1”: PMS = -1 f-Stop, puterea lampii de modelare este redusa cu un f-Stop

## Multi-Display Digital

Incrementele de putere ale lampii de modelare si ale blitului pentru D-lite RX One, sunt afisate in formate compatibile de f-stop de la 1.0 la 5.0. (Ex. Diferenta de putere de la 4.0 la 5.0 este de 1 f-stop.

Gama de putere al blitului este de 5 f-stop-uri, variabila in intervalului de 1/10. In timpul incarcarii sau descarcarii, afisajul blitului va "licari". In cazul unei defectiuni sau a supraincalzirii, afisajul va afisa un "E" - de la eroare - urmat de un cod.

| Display     | 1.0  | 2.0  | 3.0 | 4.0 | 5.0 |
|-------------|------|------|-----|-----|-----|
| Joules / Ws | 6.25 | 12.5 | 25  | 50  | 100 |

*Nota: unitatile D-Lite RX ONE au un integrate un sistem de protejare printr-o cupla termica. Pentru a evita supraincalzirea va rugam sa descarcati manual, cu butonul de test, unitatea daca doriti sa scadeti puterea cu mai mult de 2 f-stop-uri.*

### Mufa de sincronizare:

Mufa standard de 3.5mm (5)

*Nota: nu legati unitatile Elinchrom prin cablu la alte mufe de sincronizare ale altor producatori. Elinchrom foloseste voltaj mic (5V) din motive de siguranta.*

### Test de flash:

Dupa ce ati apasat butonul de test, de pe panoul de comanda, lumina verde de "Pregatit" va aparea imediat ce unitatea este incarcata. Daca lampa verde nu se aprinde atunci sistemul poate avea defectiuni.

In acest caz va rugam sa contactati un service autorizat Elinchrom.

### Celula fotosensibila - functii avansate

Celula fotosensibila standard poate fi declansata de catre alte blituri!

Celula fotosensibila a D-Lite RX ONE este creata pentru a fi utilizata in conditii de lumina de studio. Lumina directa sau alte surse de lumina puternice pot reduce sensibilitatea celulei.



# Funcții Eye-Cell:

---

## Senzor fotosensibil inteligent

Celula Eye-Cell ofera functii avansate care pot detecta pre-flash-urile camerelor (efectul anti-ochii-rosii)

Pentru a personaliza functiile pre-flash va rugam sa urmati instructiunile din paragraful 3.

### Funcțiile Eye-Cell:

1. Celula fotosensibila standard.
2. Eye-Cell - modul pre-flash
3. Eye-Cell functie automata pre-flash
4. Eye-Cell functie manuala pre-flash
5. Functie pre-flash - intervalometru

#### *1. Utilizarea fotocelulei standard*

Apasati butonul Celula, nu mai mult de 0.5 secunde, pentru a porni senzorul.

LED-ul este pornit: celula este activa

Led-ul este oprit: celula este inactiva

Daca este activa, senzorul fotocelulei va declansa blitul la orice impuls de flash.

#### *2. Eye-Cell modul de Pre-Flash*

(Aceste instructiuni contin doar activarea, nu personalizarea, pentru aceasta va rugam urmati pasul 3)

Apasati butonul Celula pentru 1 secunda, LED-ul martor va incepe sa "licare"

Indicatori led:

LED-ul va licari in intervaluri lungi: modul pre-flash este activat

LED-ul este oprit: modul pre-flash este inactiv

Funcție:

In modul activ unitatea va ignora pana la 6 pre-flash-uri si va sincroniza doar cu ultimul flash (cel principal. Aceasta functie este utila pentru utilizarea cu aparate foto ale caror functii de anti-ochii-rosi nu pot fi oprite.

#### *3. Eye-Cell modul automat de Pre-Flash "c.0"*

Apasati butonul Celula pentru 4 secunde, pana cand pe afisaj va aparea "c.X" pentru menul de personalizare automata.

("X" este numarul de pre-flash-uri, inclusiv flash-ul principal, de la 1 la 7)

Selectati "c.0" cu butoanele de putere.

Acum folositi butonul aparatului pentru o declansare de test. Aparatul foto va declansa mai multe blituri (daca modul de anti-ochii-rosi este activat). Unitatea D-Lite RX ONE va detecta numarul de flash-uri eliberate de catre aparatul foto si va salva automat valoarea si va trece singura in modul de Eye-Cell Pre-Flash. Este gata de utilizare.

*Daca butonul Celula a fost apasat pentru 6 secunde modul de "intervalometru" a fost activat iar ecranul unitatii va afisa "t.4" sau "b.1" (functii standard). Nu schimbati aceste valori, acestea ar deactiva modul Automat de Pre-Flash. Asteptati cateva secunde, unitatea va trece singura in modul standard de functionare iar afisajul va va arata nivelul de putere. Daca valorile au fost totusi schimbate va rugam sa schimbati valorile la nivelurile standard, urmand pasii din paragraful 4.*

#### 4. *Eye-Cell modul manual pre-flash "c.X."*

- A. Apasati butonul Celula aproximativ 5 secunde, pana cand pe afisaj va aparea "c.X." (X este numarul configurabil de pre-flash-uri, reglabil de la 1 la 7)
- B. Cu butoanele de reglare putere introduceti numarul de flash-uri, inclusive cel principal
- C. Afisajul va trece in modul standard dupa aproximativ 4 secunde daca nu este apasat nici un alt buton.
- D. Butonul de celula va "licari" in intervale scurte si rapide daca modul manual de pre-flash este active

#### 5. *Setari interval pre-flash (doar pentru utilizatori avansati)*

*Schimbati functiile producatorului doar daca aveti probleme cu sistemul de autodetectie al flash-urilor de pe camera dumneavoastra*

##### ➔ **Setari**

- Apasati butonul Celula cel putin 6 secunde, pana cand afisajul va arata "t.X" (X este valoarea de la 1 la 8)
- Folositi butonul Celula pentru a naviga intre "t.X" si "b.X"
- Folositi butoanele de reglare putere pentru a schimba valoarea
- Afisajul va trece in modul standard dupa aproximativ 4 secunde daca nu este apasat nici un alt buton.
- Functiile standard sunt:
  - o t.4 (t. este intervalul de timp pentru toate flash-urile anti "ochi-rosii", inclusiv flash-ul principal)
  - o b.1 (b. este valoarea minima de intarziere intre doua flash-uri, inclusive cel principal)

# Funcția audio de încărcare:

---

Funcția aceasta creează o melodie dacă setările de pe fiecare unitate sunt personalizate corect, pentru a putea diferenția când fiecare unitate este încărcată.

## Funcție de "încărcare pregătită"

Apăsati butonul Audio pentru cel puțin 0.5 secunde pentru a porni/opri funcția

### Indicator led:

LED Pornit: funcția este activă

Led Oprit: funcția este inactivă

## Schimbarea funcției audio:

Apăsati butonul Audio cel puțin 2 secunde, până când afișajul va arăta "A.X" (X este valoare de la 1 la 7)

Folosiți butoanele de putere pentru a schimba valoarea

Afișajul va trece în modul standard după aproximativ 4 secunde dacă nu este apăsat nici un alt buton.

Valoarea standard este "A.3"

| Value A                   | 1  | 2   | 3   | 4   | 5   | 6   | 7   |
|---------------------------|----|-----|-----|-----|-----|-----|-----|
| Beep-On-Time in m/seconds | 70 | 140 | 210 | 280 | 350 | 420 | 490 |

(Valoarea A)

(Beep-la-timp in milisecunde)

# Transciever-ul integrat EL-Skyport pentru declansare Wireless

---

## EL-Skyport pornit/oprit

Apasati butoanele de putere sus/jos impreuna pentru a intra in modul avansat de personalizare

### Afisajul arata:

- r.0 - EL Skyport este oprit
- r.1 - EL Skyport este pornit
- r.2 - EL Skyport este in modul de viteza (speed) (valabil doar cu module EL-Skyport Speed)

Dupa 3-4 secunde setarile vor fi salvate automat iar unitatea va intra in modul standard de configurare putere.

## Functii de Grup:

Apasati butoanele de putere sus/jos impreuna pentru a intra in modul avansat de personalizare, apoi navigati pana la menu-ul G.1 folosind butonul Lampii de modelare

### Afisajul arata:

- G.1 - grup 1 (standard)
- G.2 - grup 2
- G.3 - grup 3
- G.4 - grup 4

Dupa 3-4 secunde setarile vor fi salvate automat iar unitatea va intra in modul standard de configurare putere.

## Functii de frecventa ale canalelor:

### (Folositi doar in cazul interferentelor cu alte sisteme radio)

Apasati butoanele de putere sus/jos impreuna pentru a intra in modul avansat de personalizare, apoi navigati pana la menu-ul F.1 folosind butonul Lampii de modelare

### Afisajul arata:

F.1 pana la F.8 - Selectati frecventa canalului de la 1 la 8

*Nota - Transmisorul trebuie sa functioneze pe aceeasi frecventa si canal. Setarea standard este Frecventa Canal 1.*

Dupa 3-4 secunde setarile vor fi salvate automat iar unitatea va intra in modul standard de configurare putere.

### **Interval putere per apasare:**

Apasati butoanele de putere sus/jos impreuna pentru a intra in modul avansat de personalizare, apoi navigati pana la menu-ul i.1 folosind butonul Lampii de modelare

### **Afisajul arata:**

i.0 - +/- 1 F-stop

i.1 - +/- 1/10 (standard)

i.2 - +/- 2/10

i.3 - +/- 3/10

i.4 - +/- 4/10

i.5 - +/- 5/10

Dupa 3-4 secunde setarile vor fi salvate automat iar unitatea va intra in modul standard de configurare putere.

# Inlocuirea tubului de flash

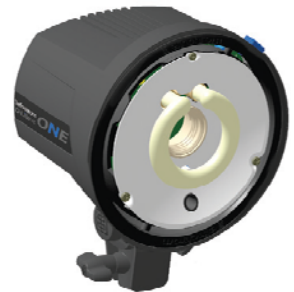
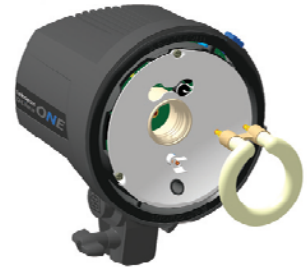
---

Daca unitatea nu declanseaza dar butonul de pornit/oprit arata ca exista curent, atunci cauza ar putea fi tubul de flash. Tuburile de flash au o viata lunga cu o utilizare normala, dar declansarea in cascada pentru perioade indelungate poate cauza ca electrozii sa "imbatraneasca" prematur sau pot cauza chiar fisuri

## Pentru inlocuirea tubului:

1. Opriti alimentarea
2. Scoateti cablul de alimentare
3. Pozitionati unitatea pe o suprafata orizontala rigida. Va trebui sa fie tinuta ferm pentru a putea scoate tubul.
4. Lasati unitatea sa se raceasca cateva minute, lampa de modelare si tubul de flash ar putea fi incinse.
5. Scoateti lampa de modelare
6. Folositi o manusa pentru a scoate tubul de flash:
  - A - Trageti tubul ferm din terminale
  - B - Daca tubul este spart folositi manusi
  - C - Daca tubul este spart NU ATINGETI electrozii de metal si asigurati-va ca unitatea este deconectata de la electricitate. Folositi un patent sau niste scule izolate electric pentru a scoate electrozii din soclurile unitatii.

7. Luati noul tub de flash, o manusa sau o protectie de plastic TREBUIE FOLOSITA. Contactul tubului cu grasimea naturala a mainii va cauza innegrirea acestuia.
8. Asigurati-va ca tubul este corect aliniat (central) si ca soclul de electrozi al unitatii tine ferm electrozii tubului.
9. Reconectati unitatea la electricitate si testati.



# Gestionare Erori:

---

- E1. - Supravoltaj detectat - Opriti unitatea, asteptati doua minute, porniti unitatea si testati, daca eroarea persista va rugam luati legatura cu un service Elihcrom
- E2. - Supraincalzire - Asteptati pana unitatea se raceste, ea va intra in modul normal de operare cand temperatura scade la valorile normale de functionare
- E3. - Descarcare putere reziduala eronata - Unitatea a detectat o eroare in tentativa de a descarca puterea reziduala. Opriti unitatea, asteptati doua minute, porniti unitatea si folositi butonul de test pentru a elibera puterea reziduala din condensatorul unitatii. Daca eroare persista va rugam contactati un service Elinchrom
- E4. - Eroare incarcare - Unitatea a detectat o eroare la incarcare. Opriti unitatea, asteptati doua minute, porniti unitatea. Daca eroare persista va rugam contactati un service Elinchrom
- E5. - Eroare alimentare - Unitatea a detectat o eroare la alimentare. Verificati priza si cablul de alimentare. Opriti unitatea, asteptati doua minute, porniti unitatea. Daca eroarea persista va rugam contactati un service Elinchrom
- E8. - Eroare ventilator - Unitatea a detectat o eroare la ventilatorul de racire. Asteptati pana cand unitatea se raceste, verificati daca ventilatorul este blocat. Daca eroarea persista va rugam contactati un service Elinchrom

# Date tehnice:

---

|   |  |
|---|--|
| Ws/Joule J(Ws) 100                                  | Functii lampa modelare - Proportional, slab, maxim, oprit    |
| F-Stop 32.5   | Tub Flash - Plug-In, se inlocuieste de catre utilizator      |
| Gama putere f-Stop - 5                              | Montura umbrela - tub centrat pentru umbrele EL diametru 7mm |
| Gama putere Ws J(ws) 6-100                          | Voltaj sincronizare - compativitate 5V                       |
| Ajustari putere f-Stop - 1/10 F-stop                | Consum putere 230V/50Hz - 140W/310VA fara flash/reciclare    |
| Timpi reciclare, min./max (230V) - s - 0.44s / 1.5s | Consum putere 115V/60Hz - 190W/280VA fara flash/reciclare    |
| Timpi reciclare, min./max (115V) - s - 0.45s / 2.1s | EL-Skyport - Transiver integrat, 4 grupe 8 frecvente         |
| Durata flash t0.5 min/max - s - 1/1100 - 1/2200     | Dimensiuni - CM - 18X19X14                                   |
| Stabilitate putere - 0.5%                           |  |
| Auto power dump - aplica automat setarile de putere |  |
| Voltaj - V - Multi voltaj, 90-250V                  |  |
| Lampa modelare - 100W/E27, efectiv 150W             |  |
| Greutate - KG - 0.9                                 |  |
| D-Lite RX ONE – Cod                                 |  |
| 20485.1   |  |

# ***EL-Skyport***

## ***Transmitter Speed***

### **19350**

## Manual de utilizare

---

### *Cuprins:*

|                                |      |
|--------------------------------|------|
| Instructiuni de operare:       | - 18 |
| Caracteristici                 | - 18 |
| Instalarea bateriei            | - 18 |
| Instructiuni de operare        | - 18 |
| Canal de frecventa             | - 19 |
| Moduri de declansare           | - 19 |
| Mufa integrata de sincronizare | - 20 |
| Caracteristici Elinchrom RX    | - 20 |
| Module EL-Skyport              | - 21 |
| Defectiuni                     | - 21 |
| Reciclare si aruncare          | - 22 |





# Instructiuni de operare:

## Transmitator radio 2.4 GHz

### Caracteristici:

EL-Skyport Speed a fost construit cu ultimele tehnologii digitale de transmisie Wireless de 2.4Ghz

- Viteza de sincronizare cu aparate SLR pana la 1/250s, standard 1/160 - 1/200s
- 5 moduri selectabile de declansare (4 grupe + all)
- 8 8 frecvente de canal
- encriptare de securizare cu 40 de bits
- distanta de functionare - 60m la interior in mod standard, 40m in modul speed
- distanta de functionare - 120m la exterior in mod standard, pana la 60m in mod speed
- viata bateriei pana la 6 luni - peste 30.000 de declansari
- Butoane RX dedicate (telecomanda)
- buton de test
- patina integrata
- mufa de sincronizare pentru conexiune directa
- doua moduri de flash, standard si speed (viteza)
- modul Standard este compatibil cu toate versiunile mai vechi de EL-Skyport
- modul Speed este valabil pentru Ranger Quadra AS, BXRI 250/500 si D-lite RX ONE cat si cu alte unitati, atunci cand sunt folosite cu Universal Speed
- indicator LED de stare pentru mod selectat si baterie

*Nota: Viteza de obturare si distanta sunt influentate de interferente date de catre alte echipamente electronice radio 2.4Ghz, cat si de pereti, podele, mobila, metal, etc.*

### Instalarea Bateriei:

1. Scoateti sertarul de baterie cu atentie
2. Atasati o baterie Litiu (vezi. fi. 1) cu polaritatea corecta
3. Inchideti sertarul de baterie.



## Atentie!

*Asigurati polaritatea corecta (polaritatea minus deasupra)*

*Folositi doar baterii Lithiu CR2430 3.0 V 19372*

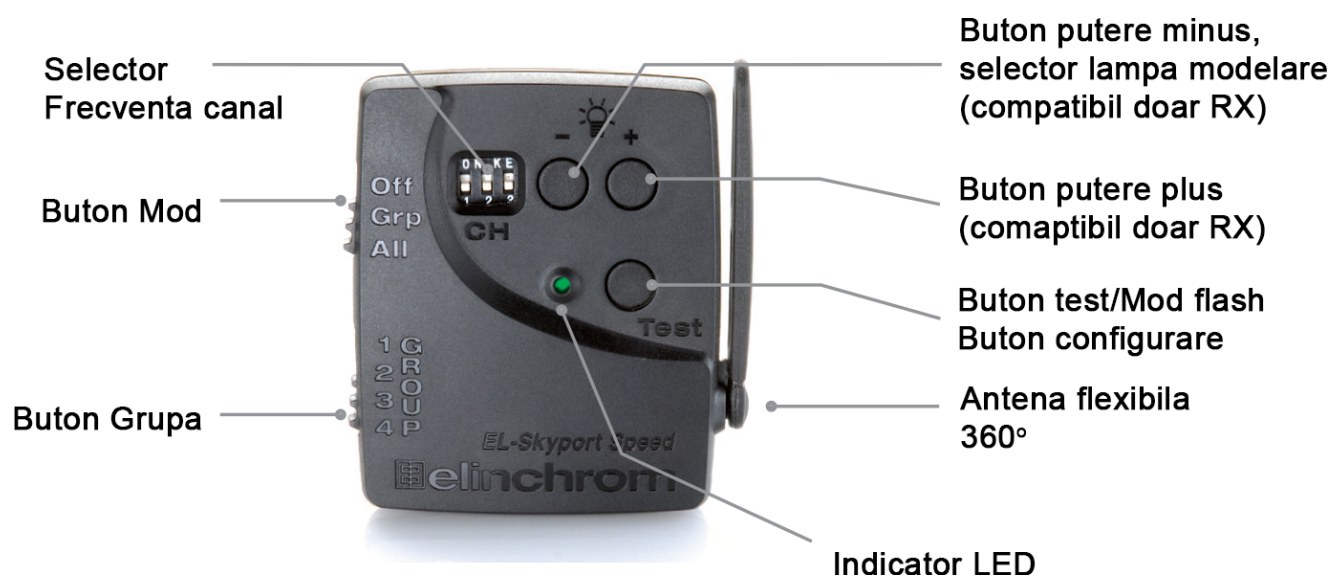
*Scoateti bateria daca transmitatorul nu va fi folosit pentru o vreme indelungata*

*Nu scurtcircuitati niciodata polaritatile bateriei*

*Evitati lumina directa a soarelui sau temperaturi de peste 45 grade Celsius, bateria poate exploda.*

## Conector Patina

*Noul conector de patina cu surub de strangere este construit pentru a functiona si cu camere analogice care au voltaj de patina de maxim 3V*



*Nota: transmitatorul si Transceiver-ul corespondent RX, Receptorul Universal sau alte unitati cu receptor EL-Skyport trebuie sa aiba aceleasi frecvente de canal.*

## Modurile Standard si Speed ale EL-Skyport

Funcția Speed este valabilă doar pentru Ranger Quadra AS, BXRi 250/500 și D-Lite RX ONE și alte unități care folosesc EL-Skyport Universal Speed

### **Selectarea modului Speed de sincronizare**

Sincronizează aparate SLR la viteze de până la 1/250s sau camere digitale compacte la viteze de până la 1/2850s

- Selectati modul Group sau All
- apasati butonul de test pentru minimum 5 secunde pana cand LED-ul licare de doua ori
- eliberati butonul de test
- acum transmitatorul EL-Skyport speed este in modul de viteza (mod r.2)

### **Selectarea modului Standard de sincronizare**

Sincronizeaza aparate SLR la viteze de pana la 1/200s sau camere digitale compacte la viteze de pana la 1/1600s

- Selectati modul Group sau All
- apasati butonul de test pentru minimum 5 secunde pana cand LED-ul licare o data
- eliberati butonul de test
- acum transmitatorul EL-Skyport speed este in modul de viteza (mod r.2)

### **Configurarea modului EL-Skyport**

Posibil doar software EL-Skyport PC / MAC V3.0 sau mai nou

- Mod economic - programabil individual sau oprit
- temporizare programabila de la 250 milisecunde la 15 secunde
- Descarcati gratuit software-ul EL-Skyport de la [www.elinchrom.com](http://www.elinchrom.com)

### **Mod configurare: (pentru configurarea functiilor incluse)**

- Opriti modulul
- Tineti apasat butonul de test si porniti transmitatorul
- tineti apasat butonul de test pana LED-ul de indicare este pornit
- > verificati si software-ul EL-Skyport PC/MAC pentru setarea transmitatorului

Transmitatoarele EL-Skyport Transmitter declanseaza receptoarele EL-Skyport in urmatoarele moduri:

1. Oprit (off) -> unitate este oprita
2. Selectatre Grupa - grupa (de la 1 la 4)  
-> mutati butonul pe Group si selectati grupa de la 1 la 4  
-> Toate receptoarele EL-Skyport Receiver cu aceeasi grupa selectata (de la 1 la 4) vor fi declansate
3. All (toate)  
-> toate receptoarele EL-Skyport Receiver sunt declansate indiferent de grupa selectata

### **Mufa de sincronizare integrata cu Jack 2.5mm**

Folositi cablul de sincronizare integrat cu Jack Mono de 2.5mm direct cu mufa de PC Sync a camerei

### **Funcțiile transmitatorului EL-Skyport Speed RX**

Compatibil cu Ranger RX, Style RX, Digital RX, BXRi 250/500, Ranger Quadra AS!

Daca transmitatorul EL-Skyport Speed este folosit cu transceiver-ul EL-Skyport Transceiver RX, BXRi 250/500 sau Ranger Quadra AS, urmatoarele functii sunt disponibile in plus:

1. Cresterea puterii in incremente de 1/10 f-Stop  
→ apasati butonul de + pentru a creste puterea grupului selectat (sau a tuturor unitatilor daca butonul de grup este setat pe ALL) in incremente de 1/10
2. Scaderea puterii in incremente de 1/10 f-Stop  
→ apasati butonul de – pentru a scadea puterea grupului selectat (sau a tuturor unitatilor daca butonul de grup este setat pe ALL) in incremente de 1/10
3. Opreire/pornire lampa de modelare  
→ apasati si tineti apasat butonul + pentru 2 secunde sau mai mult pentru a porni sau a opri lampa/lampile de modelare a unitati/unitatilor din grupul selectat

Mod economic:

- Daca transmitatorul nu este folosit timp de 30 de minute va intra in mod automat in modul de economie. Pentru a reactiva transmitatorul va rugam apasati butonul de test.
- Modul economic poate fi configurat cu software-ul EL-Skyport PC/Mac

LED Indicator:

- LED-ul licare la fiecare 4 secunde o singura data in modul "Standard" si de cate doua ori in modul "Speed"
- Intensitatea de lumina a becului de LED este in raport cu viata bateriei din transmitator: daca LED-ul este oprit sau foarte intunecat, trebuie schimbata bateria
- LED-ul oprit mai poate insemna si ca transmitatorul este oprit sau in mod economic

Resetare la starea de fabricatie:

- Porniti
- Apasati butonul de test pentru 10 secunde

## Module EL-Skyport

### *EL-Skyport Universal Speed (nou) / Universal (varianta precedenta)*

- Receptor universal pentru toate tipurile de flash-uri cu mufa de sincron in conformitate cu normele de sincronizare

### *EL-Skyport Transceiver*

- Acest transceiver este numai pentru unitatile Elinchrom RX. Modulul controleaza toate caracteristicile RX cu ajutorul software-ului Elinchrom EL-Skyport si declanseaza bliturile.

### *EL Skyport USB RX SPEED (nou) / USB RX (varianta precedenta)*

- Pentru a controla unitatile RX cu ajutorul calculatorului prin modulul USB, acesta ar trebui folosit impreuna cu Transceiver-ul EL-Skyport Transceiver RX si cu ajutorul software-ului EL-Skyport



**Universal Speed  
& Universal**



**Transceiver RX  
19353**



**USB RX Speed  
& USB RX**

# Gestionare Erori:

---

*In caz de erori va rugam verificati urmatoarele:*

*Nu declanseaza nici o unitate de flash in modul "ALL?"*

- Verificati daca transmitatorul este pornit
- Verificati polaritatea bateriei
- Verificati daca modulul de receptor este conectat corect la unitate
- Verificati daca frecventa selectata este pentru acelasi canal
- Verificati daca transmitatorul este in acelasi mod de functionare (Speed sau Standard)

*Unele unitati nu declanseaza daca transmitatorul este setat pe modul GRP*

- Verificati daca selectorul de canal este in acelasi grupa
- Micsorati distanta fata de oricare unitate care nu functioneaza
- Verificati daca transmitatorul este in acelasi mod de functionare (Speed sau Standard)

*Modul de test functioneaza dar camera nu declanseaza unitatile*

- Verificati patina si contactele patinei
- Conectati un cablu de sincronizare de 2.5mm in locul conxiunii de patina

*Distanta de declansare limitata*

- Repozitionati unitatile
- Mariti distanta fata de pereti/tavan
- Repozitionati antenele transmitatorului/receptorului
- Folositi un cablu prelungitor RX pentru a reduce distanta dintre module

|  |           |
|--|-----------|
| <b>NOTE DE SIGURANTA</b>   | <b>1</b>  |
| <b>FUNCTII DE BAZA INCLUSE</b>                                       | <b>2</b>  |
| <b>FUNCTII PROGRAMABILE AVANSATE</b>                                 | <b>2</b>  |
| <b>INAINTE SA INCEPETI.</b>  | <b>4</b>  |
| <b>BUTON SI SIGURANTE</b>  | <b>4</b>  |
| <b>PANOUL DE CONTROL</b>   | <b>5</b>  |
| <b>CARACTERISTICI PROGRAMABILE - RESETARE</b>                        | <b>7</b>  |
| <b>CARACTERISTICI SI OPTIUNI LAMPA DE MODELARE</b>                   | <b>7</b>  |
| <b>FUNCTII EYE-CELL:</b>   | <b>9</b>  |
| <b>FUNCTIA AUDIO DE INCACARE:</b>                                    | <b>11</b> |
| <b>TRANSCIEVER-UL INTEGRAT EL-SKYPORT PENTRU DECLANSARE WIRELESS</b> | <b>12</b> |
| <b>INLOCUIREA TUBULUI DE FLASH</b>                                   | <b>14</b> |
| <b>GESTIONARE ERORI:</b>   | <b>15</b> |
| <b>DATE TEHNICE:</b>   | <b>15</b> |
| <b>EL-SKYPORT SPEED</b>  | <b>16</b> |
| <b>INSTRUCTIUNI DE OPERARE:</b>                                      | <b>17</b> |
| <b>GESTIONARE ERORI:</b>   | <b>20</b> |